

Most cars and sport utility vehicles do an admirable job of taking you most anywhere the road leads you. However, when the road ends, or never existed, that doesn't have to stop you provided you're in a HUMMER®. It's like a swiss army knife with four wheels. The list of features available on the H2 includes climate control, power everything, sunroof, heated leather seats front & rear and a killer stereo with satellite radio, CD changer and a subwoofer. Lost in the wilderness or a suburban subdivision? Don't worry, you've got a DVD navigation system. Your Special California wheels Revell kit has superchargers, and custom large diameter chrome wheels. It's the hottest vehicle on the streets and now, on your shelf.

La plupart des autos et des véhicules utilitaires font un bon travail pour vous amener là où la route vous mène. Toutefois, quand la route prend fin, ou n'a jamais existée, cela ne doit pas vous arrêter quand vous roulez en HUMMER®. C'est tout comme un couteau suisse sur quatre roues. La liste des options disponibles sur le H2 comprend le contrôle climatique, ensemble électrique, toit ouvrant, sièges chauffants en cuir à l'avant et l'arrière et un système de son du tonnerre à changeur de CD et caisson de basse. Vous êtes perdus au grand air ou dans la banlieue d'une grande ville ? Ne vous en faites pas, vous avez un système de navigation et DVD. Votre ensemble Revell spécial avec roues Californie offre des turbos et des roues chromées personnalisées à gros diamètre. C'est le véhicule le plus hot sur la route et dorénavant, sur votre présentoir.

La mayoría de los automóviles y vehículos utilitarios deportivos hacen un trabajo admirable de llevarle a cualquier lugar a donde la carretera los guíe. Sin embargo, cuando termina la carretera, o ésta nunca existió, con ello no dejará de estar en una HUMMER®. Es como una navaja suiza con cuatro ruedas. La lista de funciones disponibles en el H2 incluye control de clima, todos los controles eléctricos, techo solar, asientos delanteros y traseros de cuero con calefacción y un excelente equipo de sonido con radio satelital, cambiador de CD y un altavoz de sonidos graves. ¿Perdidos en el desierto o en una subdivisión suburbana? No se preocupe, usted tiene un sistema de navegación por DVD. El equipo de Revell de ruedas especiales California tiene turbocompresores, y rines personalizados de gran diámetro en cromo. Es el vehículo más popular en las calles y ahora, en su estantería.

READ THIS BEFORE YOU BEGIN

- * Study the assembly drawings.
- * Each plastic part is identified by a number.
- * In the assembly drawings, some parts will be marked by a star ★ to indicate chrome plated plastic.
- * For better paint and decal adhesion, wash the plastic parts in a mild detergent solution. Rinse and let air dry.
- * Check the fit of each piece before cementing in place.
- * Use only cement for polystyrene plastic.
- * Scrape plating and paint from areas to be cemented.
- * Allow paint to dry thoroughly before handling parts.
- * Any unused parts may be discarded.

LISEZ CECI AVANT DE COMMENCER

- * Étudiez les plans d'assemblage.
- * Chaque pièce de plastique est identifiée par un numéro.
- * Dans les plans d'assemblage, certaines pièces seront marquées d'une étoile ★ pour indiquer des pièces en plastique plaquées chrome.
- * Pour une meilleure adhésion de la peinture et de la décalcomanie, lavez les pièces en plastique dans une solution de détergent doux. Rincez et laissez sécher à l'air.
- * Vérifiez l'ajustement de chaque pièce avant de la coller en place.
- * Utilisez uniquement de la colle pour plastique au polystyrène.
- * Grattez toute peinture et le placage sur les régions à coller.
- * Laissez sécher la peinture complètement avant de manipuler des pièces.
- * Toute pièce non-utilisée peut être jetée.

LEA ESTO ANTES DE EMPEZAR

- * Estudie los dibujos de ensamblaje.
- * Cada parte plástica está identificada con un número.
- * En los dibujos de ensamblaje, algunas partes aparecerán marcadas con una estrella ★ para indicar plástico enchapado en cromo.
- * Para mejor adhesión de pintura y calcomanías, lave las partes plásticas en una solución de detergente suave. Enjuague y deje secar al aire.
- * Verifique el encastre de cada pieza antes de cementar en su lugar.
- * Use sólo cemento para plástico de poliestireno.
- * Raspe las placas y la pintura de las áreas a cementar.
- * Deje secar la pintura totalmente antes de manipular las partes.
- * Cualesquiera partes sin usar se pueden descartar.

CUSTOMER SERVICE

If you have any questions or comments, call our hotline at: (800) 833-3570 or visit our website : www.revell.com
Be sure to include the plan number (85286720200), part number description, and your return address and phone number or, please write to:

**Revell Inc Consumer Service Department,
1850 Howard Street Unit A,
Elk Grove Village, Illinois 60007**

SERVICE À LA CLIENTÈLE

Pour toute question ou commentaire, contactez notre ligne d'assistance au: (800) 833-3570 ou Visitez notre site Web: www.revell.com
Assurez-vous d'inclure le numéro de plan (85286720200), la description du numéro de pièce, votre adresse de retour et votre numéro de téléphone ou, écrivez à:

**Revell Inc Consumer Service Department,
1850 Howard Street Unit A,
Elk Grove Village, Illinois 60007**

SERVICIO AL CLIENTE

Si tiene alguna pregunta o comentario, llame a nuestra línea directa al: (800) 833-3570 o Visite nuestro sitio web: www.revell.com
Asegúrese de incluir el número de plano (85286720200), descripción del número de parte, y su dirección y número de teléfono para responder o, sírvase escribir a:

**Revell Inc Consumer Service Department,
1850 Howard Street Unit A,
Elk Grove Village, Illinois 60007**

PAINT GUIDE <i>This paint guide is provided to complete this kit as shown on the box.</i>	GUIDE DE PEINTURE <i>Ce guide de peinture est fourni pour compléter cet ensemble tel qu'indiqué sur l'emballage.</i>	GUÍA DE PINTURA <i>Esta guía de pintura se suministra para completar este equipo tal como se muestra en la caja.</i>
A Aluminum	Aluminium	Aluminio
B Burnt Iron	Fer brûlé	Hierro quemado
C Dark Gray	Gris foncé	Gris oscuro
D Flat Black	Noir mat	Negro mate
E Flat White	Blanc mat	Blanco mate
F Gloss Black	Noir brillant	Negro brillante
G Gloss White	Blanc brillant	Blanco brillante
H Light Gray	Gris clair	Gris claro
I Semi Gloss Black	Noir satiné	Negro semibrillante
J Steel	Acier	Acero
K Transparent Red	Rouge transparent	Rojo transparente
L Turn Signal Amber	Feu clignotant de direction ambre	Luz de giro ámbar
* Body Color	Couleur de carrosserie	Color de carrocería

DECAL APPLICATION INSTRUCTIONS
1. Cut desired decal from sheet.
2. Dip decal in water for a few seconds.
3. Place wet decal on paper towel.
4. Wait until decal is movable on paper backing.
5. Place decal in position on model, face up and slide backing away.
6. Press out air bubbles with a soft damp cloth.
7. Milkyness that may appear is for better decal adhesion and will dry clear. Wipe away any excess adhesive.
8. Do not touch decal until fully dry.
9. Allow the decals 48 hours to dry before applying clear coat.
10. Decals are compatible with setting solutions or solvents.

INSTRUCTIONS POUR L'APPLICATION DE DÉCALCOMANIE
1. Découpez la décalcomanie désirée sur la feuille.
2. Trempez la décalcomanie durant quelques secondes dans l'eau.
3. Placez la décalcomanie sur une serviette de papier.
4. Attendez jusqu'à ce que la décalcomanie puisse être retirée de l'endos en papier.
5. Placez la décalcomanie en position sur votre modèle, face vers le haut, et retirez l'endos.
6. Pressez pour évacuer les bulles d'air avec un chiffon doux humide.
7. La formation d'un voile blanchâtre qui pourrait apparaître sert à la meilleure adhésion de la décalcomanie et deviendra claire une fois séchée. Nettoyez tout excès d'adhésif.
8. Ne touchez pas la décalcomanie tant qu'elle ne sera pas entièrement séchée.
9. Laissez sécher la décalcomanie durant 48 heures avant d'appliquer un enduit protecteur.
10. Les décalcomanies sont compatibles avec les solutions de séchage et les solvants.

INSTRUCCIONES DE APLICACIÓN DE CALCOMANÍAS
1. Corte la calcomanía deseada de la lámina.
2. Sumerja la calcomanía en agua por unos segundos.
3. Coloque la calcomanía húmeda sobre una toalla de papel.
4. Espere hasta que la calcomanía se mueva en la lámina posterior de papel.
5. Coloque la calcomanía en posición sobre el modelo, con la cara hacia arriba y deslice la lámina posterior hasta quitarlo.
6. Presione para quitar las burbujas de aire con un trapo suave húmedo.
7. La lechosidad que puede aparecer es para una mejor adhesión de la calcomanía y se secará completamente. Limpie cualquier exceso de adhesivo.
8. No toque la calcomanía hasta que esté totalmente seca.
9. Deje secar las calcomanías 48 horas antes de aplicar "clear coat".
10. Las calcomanías son compatibles con las soluciones de fijación o los solventes.



* REPEAT SEVERAL TIMES
* A RÉPÉTEZ PLUSIEURS FOIS
* REPITA VARIAS VECES



* REPEAT PROCEDURE
* RÉPÉTEZ LA PROCÉDURE
* REPETA EL PROCEDIMIENTO



* OPTIONAL PARTS
* PIÈCES OPTIONNELLES
* PARTES OPCIONALES



* DECAL
* DÉCALCOMANIE
* CALCOMANÍA



* ASSEMBLY CAUTION
* AVERTISSEMENT POUR L'ASSEMBLAGE
* PRECAUCIÓN DE ENSAMBLAJE



* CEMENT TOGETHER
* COLLER ENSEMBLE
* CEMENTAR Y UNIR



* REMOVE AND THROW AWAY
* RETIREZ ET JETER
* RETIRE Y DESCARTE



* DO NOT CEMENT
* NE PAS COLLER
* NO CEMENTAR



* OPEN HOLE
* LAISSEZ SÉCHER LES PIÈCES
* ABRA AGUJERO



* REMOVE TAPE
* RUBAN AMOVIBLE
* CINTA DEMONTABLE



* RUBBER BAND TOGETHER
* SERRER ENSEMBLE AVEC UNE BANDE ÉLASTIQUE
* UNA CON BANDA ELÁSTICA



* STICKER DECAL
* DÉCALCOMANIE AUTOCOLLANTE
* CALCOMANÍA AUTOADHESIVA



* WEIGHT
* POIDS
* PESO



* TRIM OFF
* DÉCOUPEZ
* RECORTE

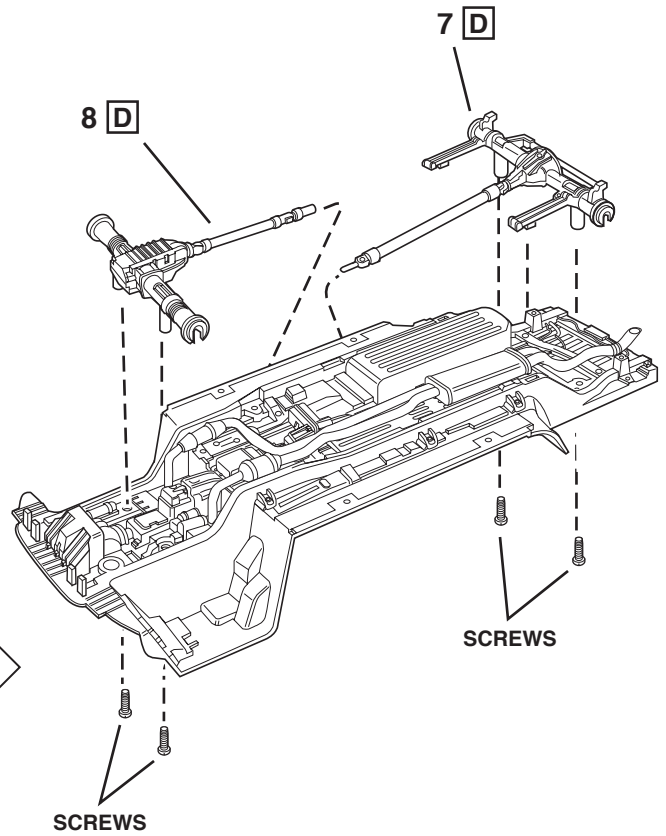
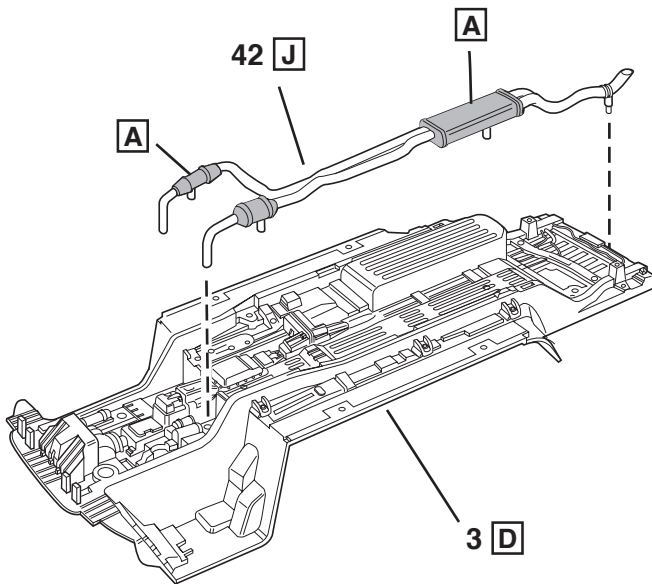


* HEATED SCREWDRIVER END
* POINTE CHAUFFÉE DE TOURNEVIS
* EXTREMO DE DESTORNILLADOR CALENTADO

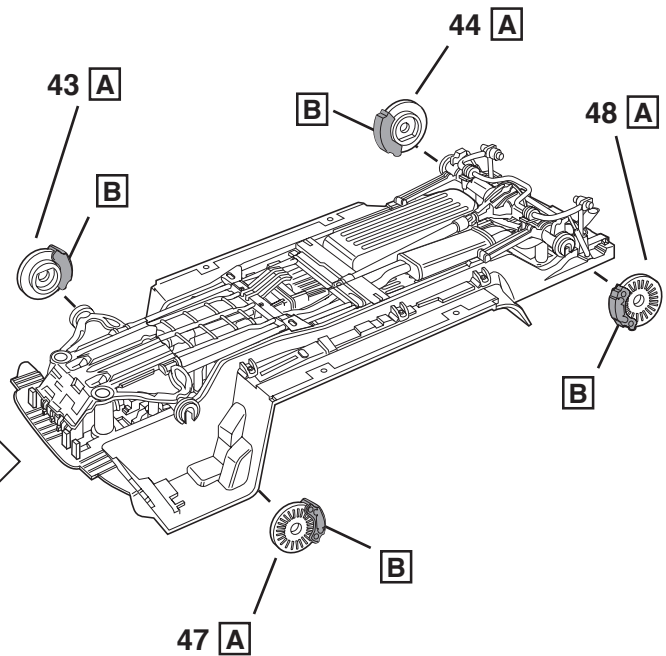
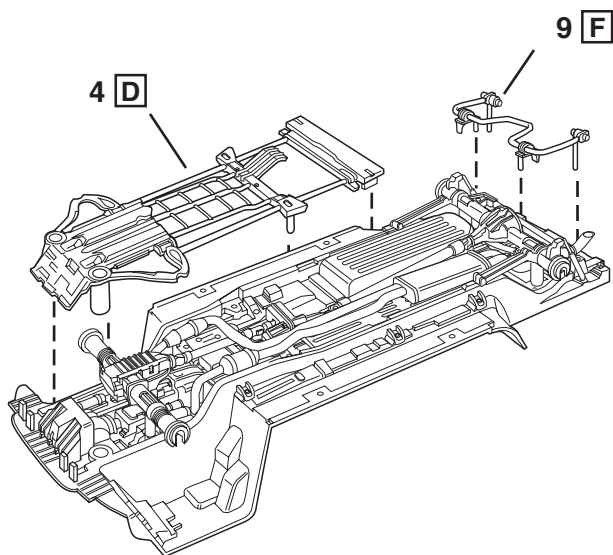
#	PART NAME	NOM DE PARTIE	NOMBRE DE PARTE
1	Body	Carrosserie	Cuerpo
2	Rear Hatch	Clapet arrière	Compuerta trasera
3	Chassis	Châssis	Chasis
4	Lower Suspension Assembly	Assemblage inférieur de suspension	Ensamblado de la suspensión baja
7	Custom Rear Axle	Essieu arrière personnalisé	Tube de escape personalizado
8	Custom Front Axle	Essieu avant personnalisé	Eje delantero personalizado
9	Rear Stabilizer Bar	Barre stabilisatrice arrière	Barra del estabilizador trasero
10	Front Bumper	Pare-chocs avant	Parachoques delantero
11	Rear Bumper	Pare-chocs arrière	Parachoques trasero
12	Hood Grille	Grille de capot	Parrilla del capó
13	Hood Pin	Tige du capot	Perno de la capota
14	Windshield Wiper	Essuie glace	Limpiaparabrisas
15	Door Handle	Poignée de porte	Manilla de puerta
16	Lt. Mirror Housing	Châssis du miroir gauche	Carcasa del retrovisor izquierdo
17	Rt. Mirror Housing	Châssis du miroir droit	Carcasa del retrovisor derecho
18	Roof Rack	Porte-bagages	Rack en el techo
19	Gas Cap	Bouchon du réservoir d'essence	Tapa de la gasolina
25	Interior Floor	Plancher intérieur	Piso interior
26	Console	Console	Consola
27	Lt. Interior Side	Côté intérieur gauche	Lado interior izquierdo
28	Rt. Interior Side	Côté intérieur droit	Lado interior derecho
29	Lt. Front Seat	Siège avant gauche	Asiento delantero izquierdo
30	Lt. Seat Back	Siège arrière gauche	Respaldo de asiento izquierdo
31	Rear Seat	Siège arrière	Asiento trasero
32	Rear Seat Back	Dos du siège arrière	Parte trasera del asiento trasero
33	Dashboard	Tableau de bord	Tablero
34	Steering Column	Colonne de direction	Columna de dirección
35	Steering Wheel	Volant	Volante de dirección
36	Rear Hatch Interior	Intérieur de clapet arrière	Interior de la compuerta trasera
41	Speakers	Haut-parleurs	Parlantes
42	Exhaust	Échappement	Tube de escape
43	Lt. Front Disc Brake	Frein à disque avant gauche	Freno de disco delantero izquierdo
44	Lt. Rear Disc Brake	Frein à disque arrière gauche	Freno de disco trasero izquierdo

#	PART NAME	NOM DE PARTIE	NOMBRE DE PARTE
45	Rt. Front Seat	Siège avant droit	Asiento delantero derecho
46	Rt. Seat Back	Siège arrière droit	Respaldo de asiento derecho
47	Rt. Front Disc Brake	Frein à disque avant droit	Freno de disco delantero derecho
48	Rt. Rear Disc Brake	Frein à disque arrière droit	Freno de disco trasero derecho
51	Custom Wheel	Rueda personalizada	Rueda personalizada
52	Grille	Grille	Parrilla
53	Rear View Mirror	Rétroviseur	Espejo retrovisor trasero
54	Shifter	Embrayage	Cambiador de velocidades
55	Shifter Plate	Plaque d'embrayage	Placa de cambios
56	Amplifier	Amplificateur	Amplificador
57	Driving Light	Phare de route	Luz direccional
58	Lt. Step-Up Bar	Barre gauche de surclassement	Barra de refuerzo izquierda
59	Rt. Step Up Bar	Barre droite de surclassement	Barra de refuerzo derecha
60	Windshield	Pare-brise	Parabrisas
62	Rear Window	Vitre arrière	Ventana trasera
63	Gauge Panel	Panneau d'indicateurs	Panel indicador
64	Lt. Taillight	Feu arrière gauche	Luz trasera izquierda
65	Rt. Taillight	Feu arrière droit	Luz trasera derecha
66	Headlight	Phare	Faro reflector
67	Turn Signal	Feu de virage	Señal de cruce
68	Lt. Side Window	Vitre latérale gauche	Ventana lateral izquierda
69	Lt. Rear Side Window	Vitre latérale arrière gauche	Ventana lateral trasera izquierda
70	Mirror	Miroir	Espejo
71	Lt. Rear Louvered Panel	Panneau à persiennes arrière gauche	Panel apersianado trasero izquierdo
72	Rt. Rear Louvered Panel	Panneau à persiennes arrière droit	Panel apersianado trasero derecho
73	Rt. Side Window	Vitre latérale droite	Ventana lateral derecha
74	Rt. Rear Side Window	Vitre latérale arrière droite	Ventana lateral trasera derecha
81	Rt. Mirror Base	Base de miroir droit	Base derecha de retrovisor
82	Lt. Mirror Base	Base de miroir gauche	Base izquierda de retrovisor
--	Custom Tire	Roue personnalisée	Neumático personalizado
--	Metal Axle	Essieu en métal	Eje metálico
--	Metal Screw	Vis à métaux	Tornillo de metal
--	Mylar Sticker	Autocollant de Mylar	Calcomanía mylar

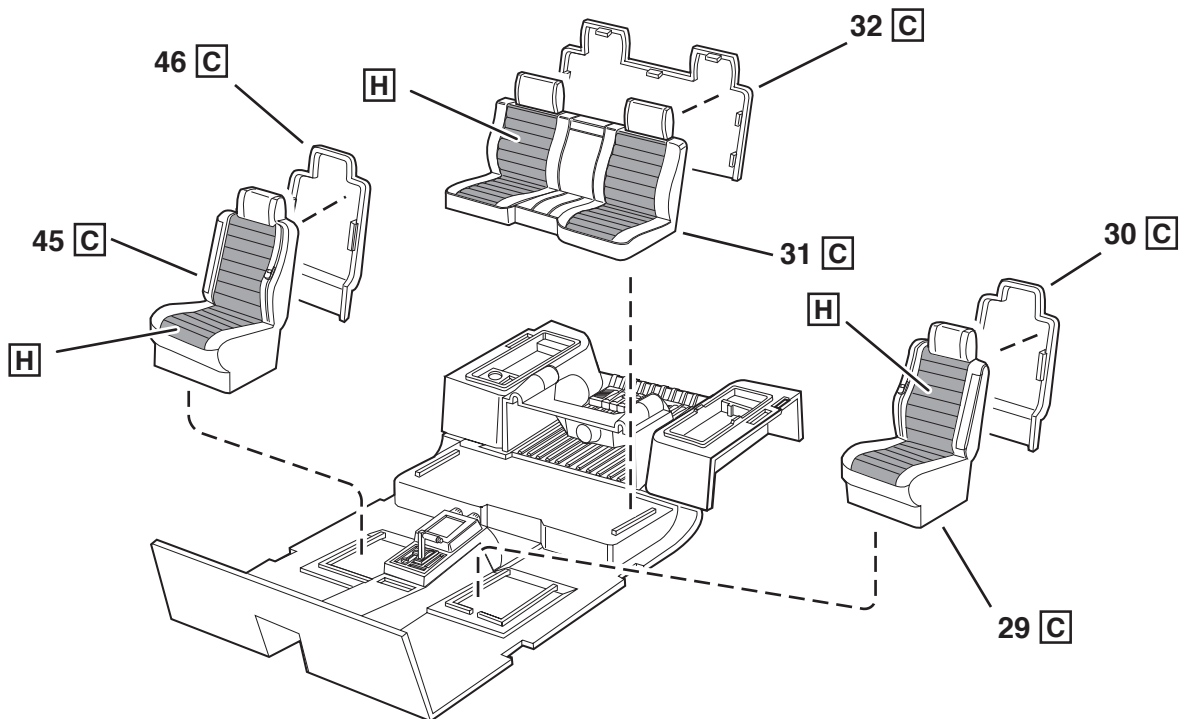
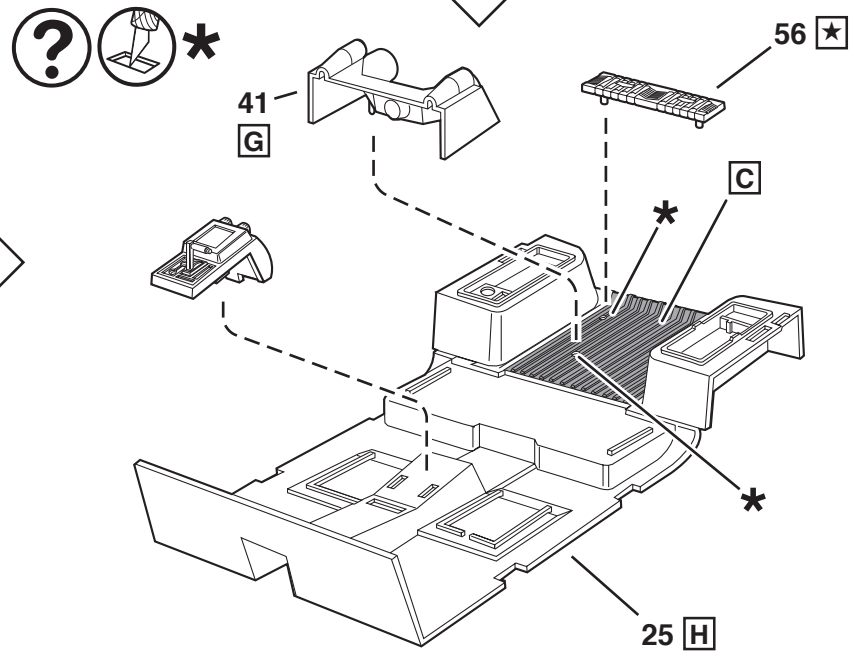
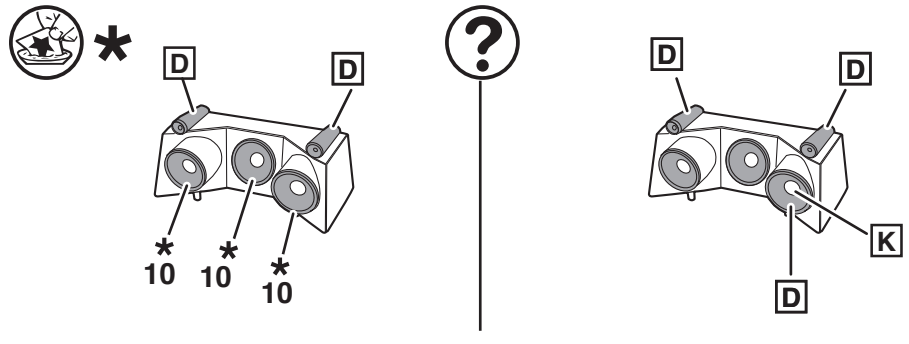
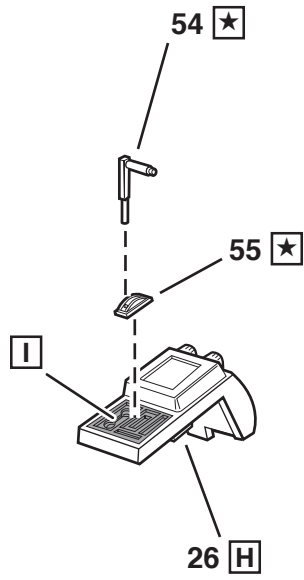
1



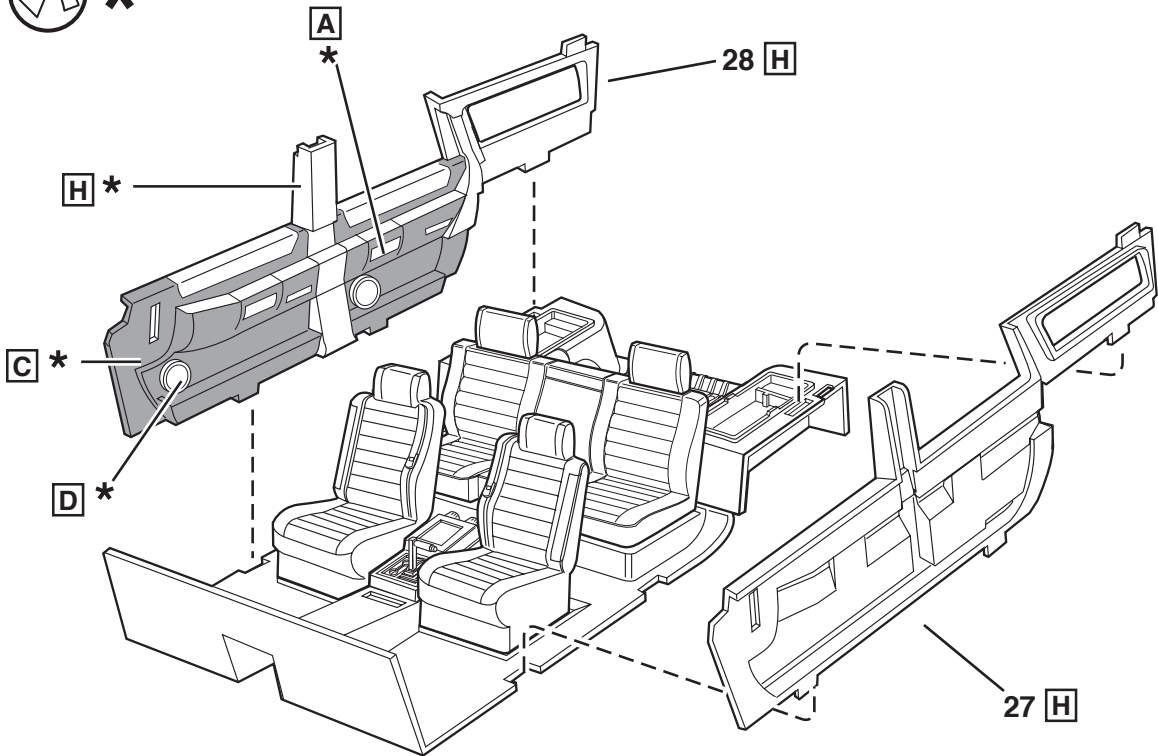
2



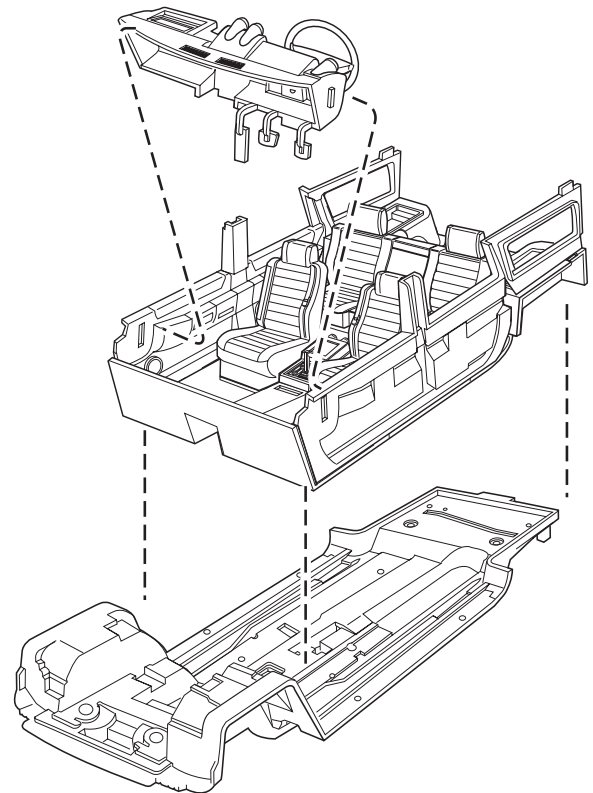
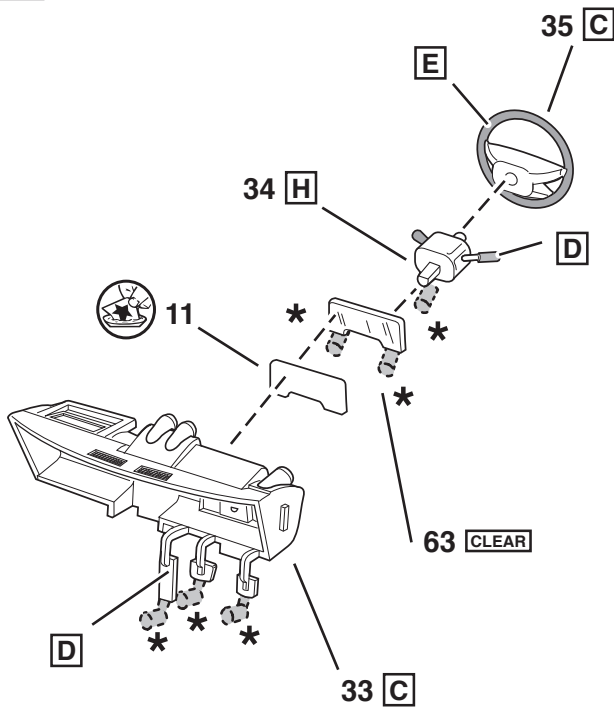
3



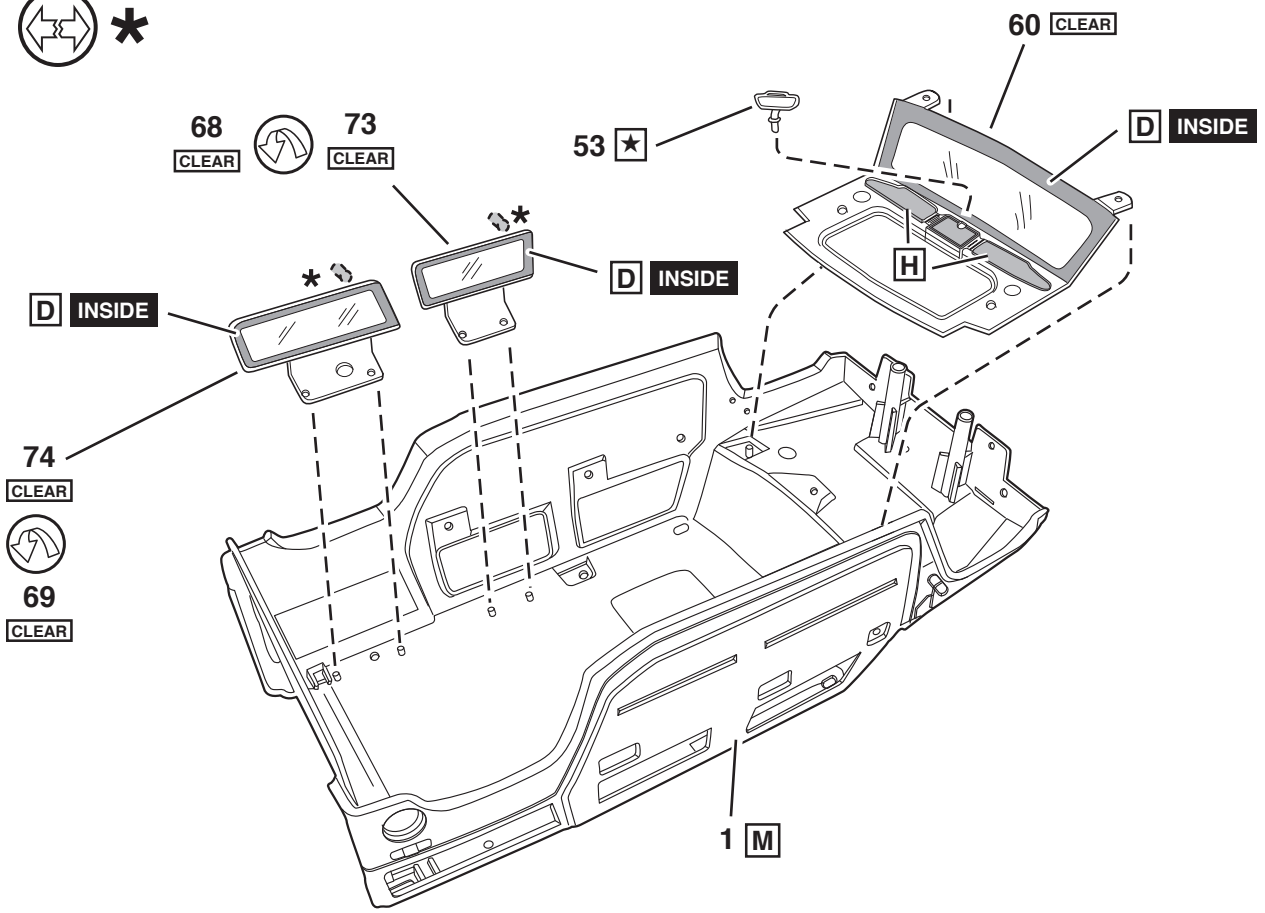
4



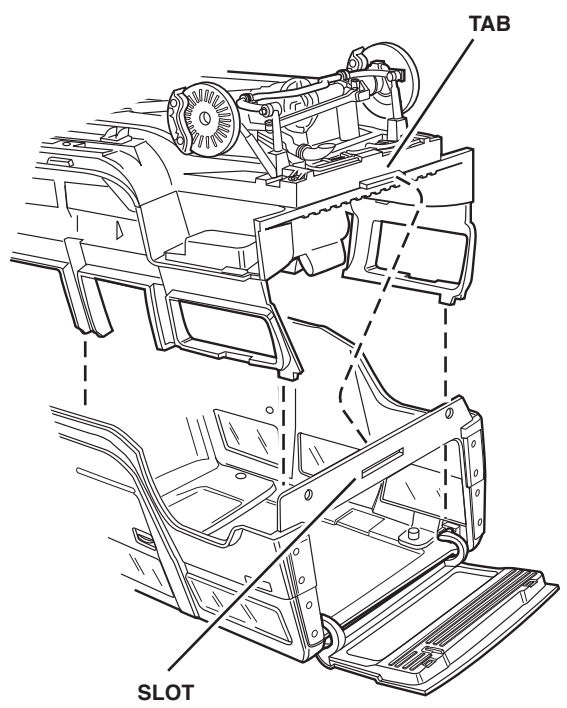
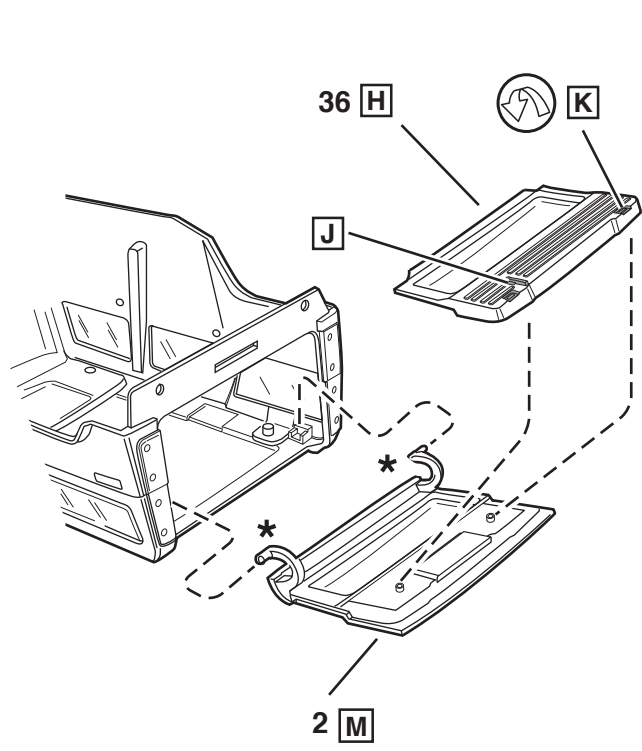
5

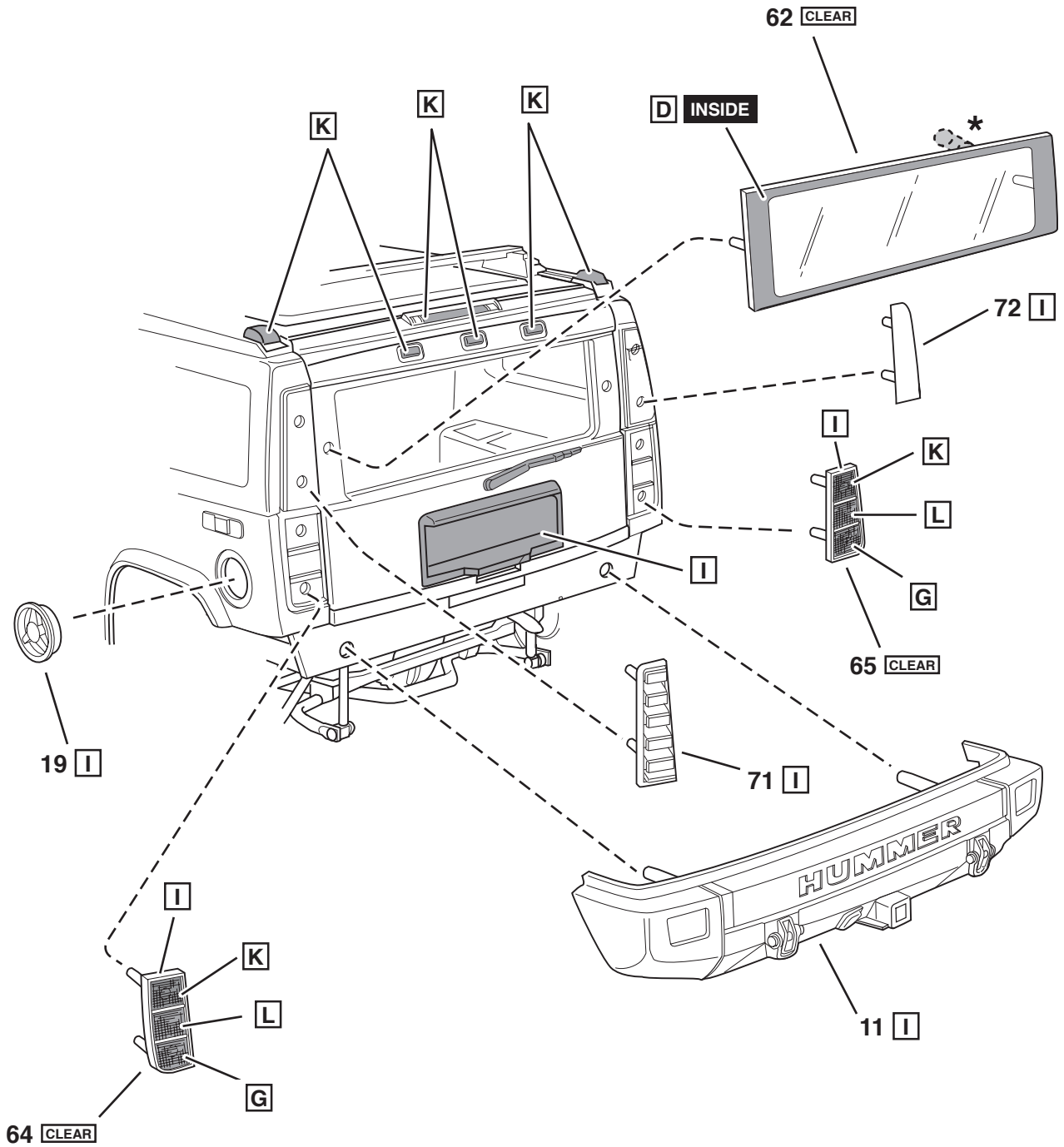


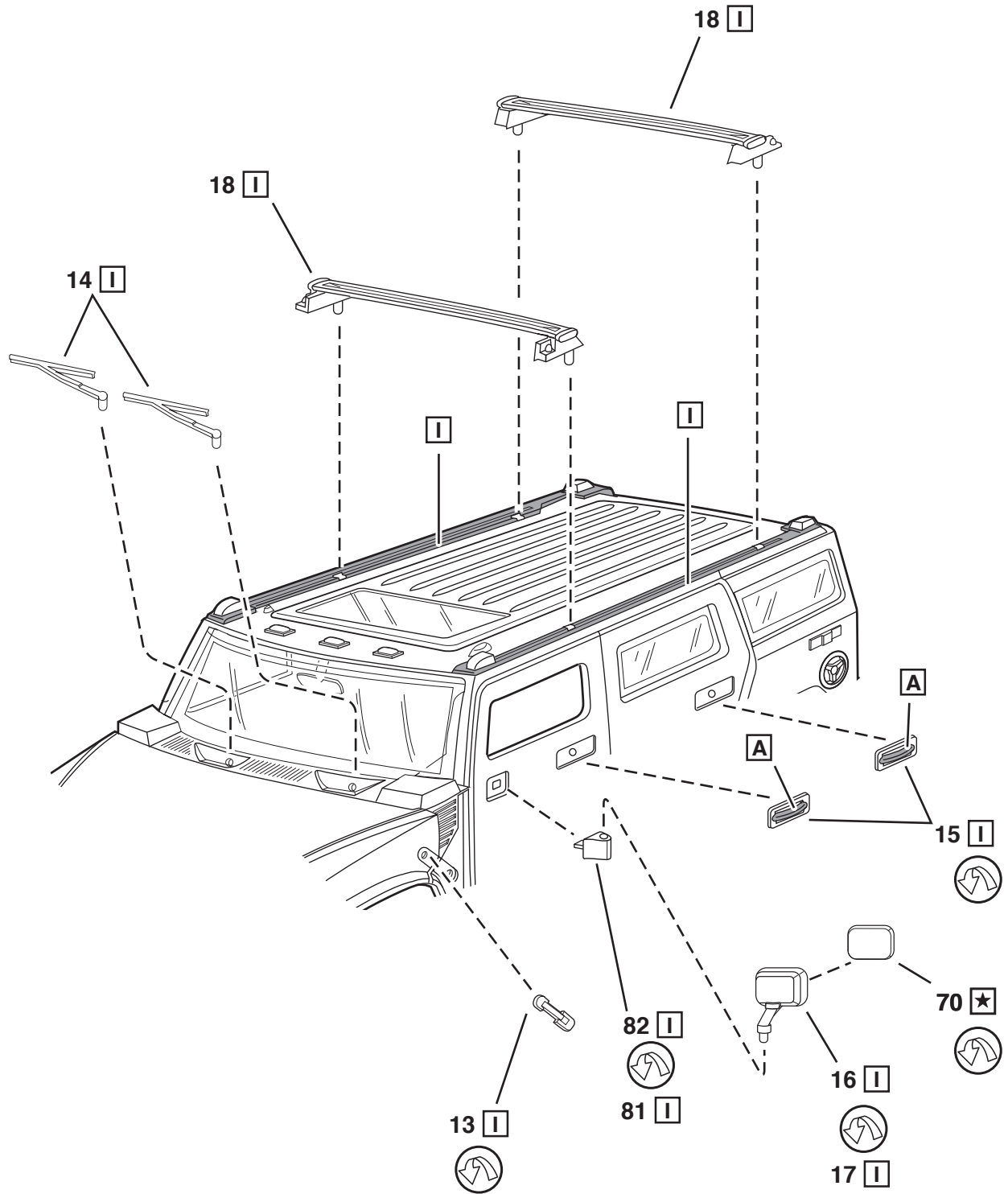
6



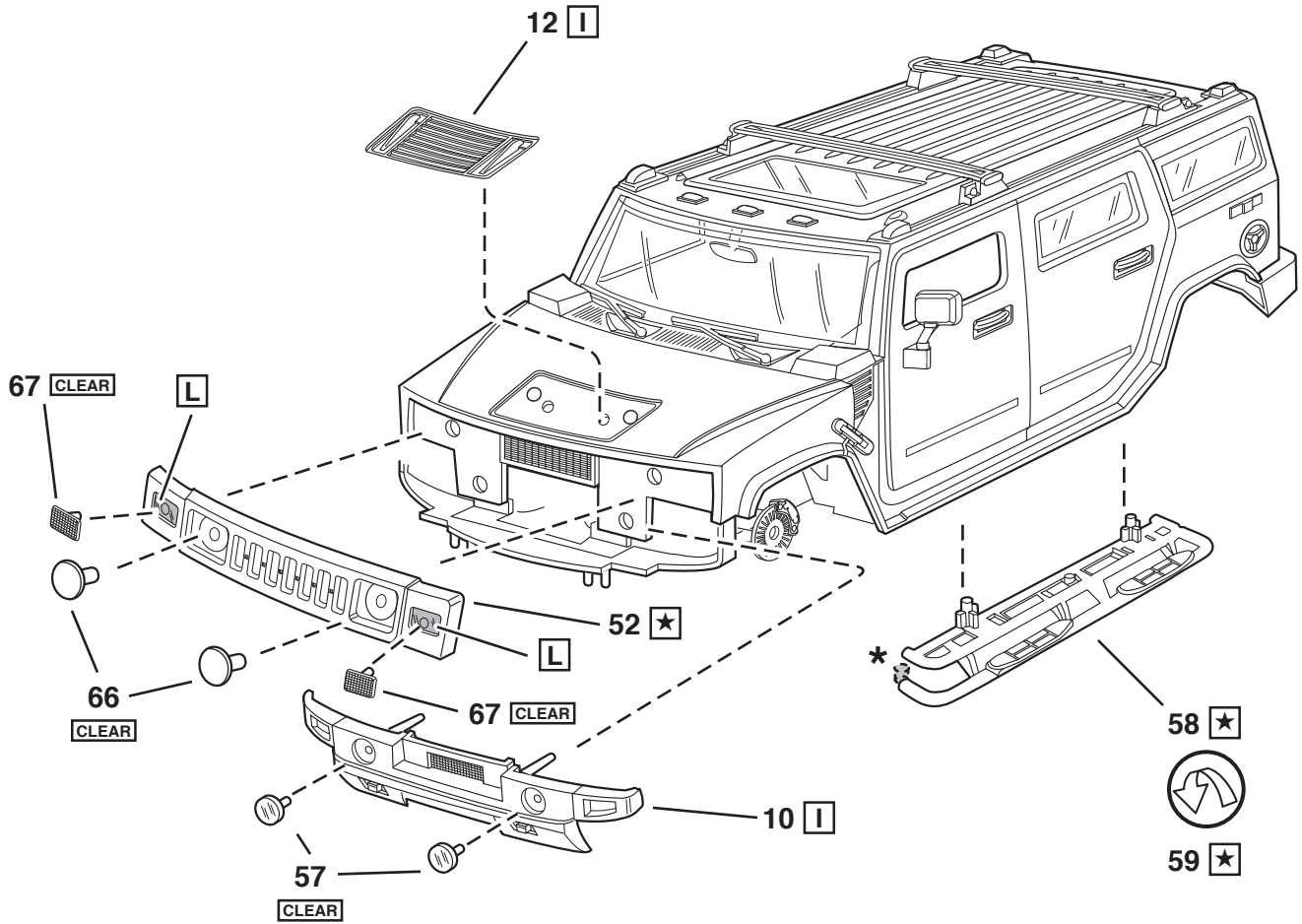
7



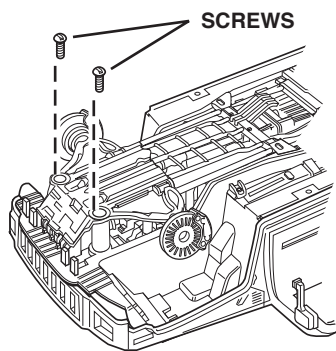




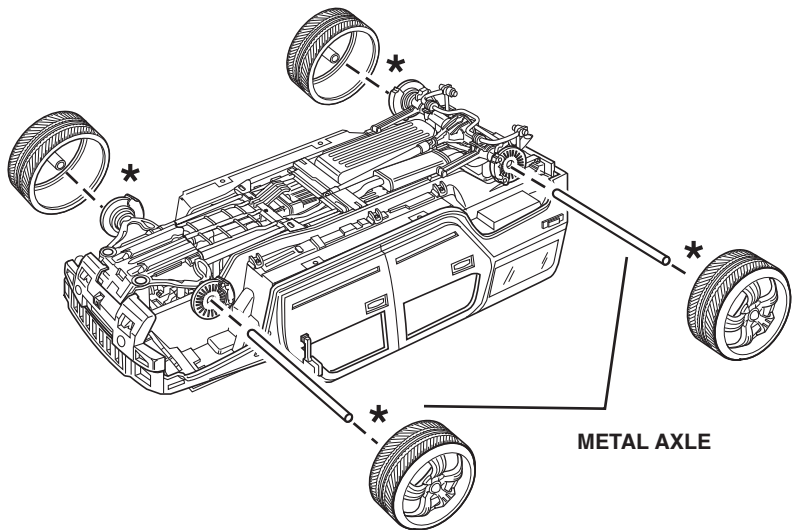
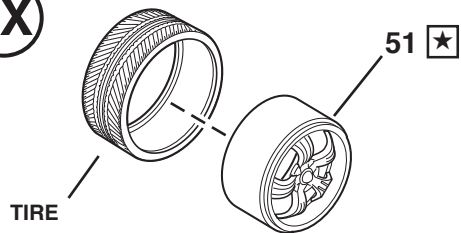
10



11



4X





NOTE: DO NOT DIP DECAL # 12, 13 IN WATER. CAREFULLY CUT OUT AND USE WHITE GLUE TO ATTACH.

REMARQUE: NE PAS IMMERGER DANS L'EAU LES DÉCALCOMANIES # 12 ET 13. DÉCOUPER SOIGNEUSEMENT ET UTILISER DE LA COLLE BLANCHE POUR FIXER.

NOTA: NO SUMERJA LAS CALCOMANÍAS NO. 12, 13 EN AGUA. RECORTE CUIDADOSAMENTE Y UTILICE COLA BLANCA PARA SUJETAR.

