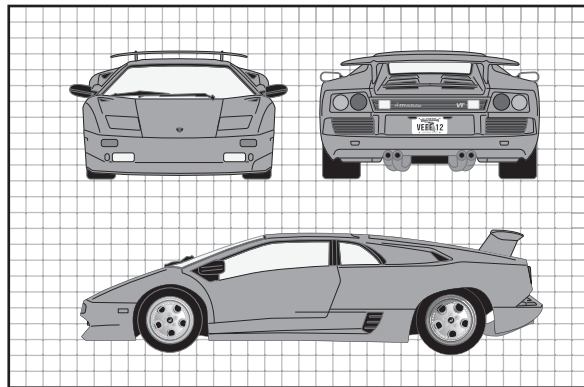


# Revell

KIT 0889

85088900200

## LAMBORGHINI DIABLO™



With a Lamborghini it's all about attitude and the Diablo VT is no different. What else can you say about a premier super car with all wheel drive? The VT system (Viscous Traction) sends up to 25% of the 492 hp from the 5.7 liter V-12 to the front wheels. When it first hit the streets in 1991 the Diablo™ was the fastest production car in the world. It doesn't take a language expert to know that Diablo means "Devil" in Spanish and judging by this car's attitude, the moniker is certainly appropriate. This is one mean looking automobile and it's got performance to match.

Avec une Lamborghini, tout est dans l'attitude et la Diablo VT ne fait pas exception. Que dire de plus au propos d'une première super voiture avec toutes roues motrices ? Le système VT (Viscous Traction) transmet jusqu'à 25 % des 492 chevaux de son moteur V-12 de 5,7 litres aux roues avant. À son lancement en 1991 la Diablo™ était la voiture de production de série la plus rapide au monde. Pas besoin d'un linguiste pour savoir que Diablo signifie "le diable" en espagnol et à en juger par l'attitude de cette voiture, ce sobriquet est vraiment approprié. C'est un bolide d'allure méchante et il offre aussi une performance qui va de pairs.

Con un Lamborghini todo es cuestión de actitud y el Diablo VT no es diferente. ¿Qué más se puede decir de un súper auto de primera con sistema de tracción en todas las ruedas? El sistema de VT (Viscosidad en tracción) envía hasta 25% de los 492 caballos de fuerza del motor V-12 de 5.7 litros a las ruedas delanteras. Cuando salió por primera vez a la calle en 1991, el Diablo™ era el auto más rápido del mundo. No hace falta ser un experto en el lenguaje para saber que Diablo significa "Demonio" y, a juzgar por la actitud de este auto, el apodo es ciertamente apropiado. Este es un automóvil de aspecto malvado que tiene el rendimiento que lo respalda.

### READ THIS BEFORE YOU BEGIN

- \* Study the assembly drawings.
- \* Each plastic part is identified by a number.
- \* In the assembly drawings, some parts will be marked by a star ★ to indicate chrome plated plastic.
- \* For better paint and decal adhesion, wash the plastic parts in a mild detergent solution. Rinse and let air dry.
- \* Check the fit of each piece before cementing in place.
- \* Use only cement for polystyrene plastic.
- \* Scrape plating and paint from areas to be cemented.
- \* Allow paint to dry thoroughly before handling parts.
- \* Any unused parts may be discarded.

### LISEZ CECI AVANT DE COMMENCER

- \* Étudiez les plans d'assemblage.
- \* Chaque pièce de plastique est identifiée par un numéro.
- \* Dans les plans d'assemblage, certaines pièces seront marquées d'une étoile ★ pour indiquer des pièces en plastique plaquées chrome.
- \* Pour une meilleure adhésion de la peinture et de la décalcomanie, lavez les pièces en plastique dans une solution de détergent doux. Rincez et laissez sécher à l'air.
- \* Vérifiez l'ajustement de chaque pièce avant de la coller en place.
- \* Utilisez uniquement de la colle pour plastique au polystyrène.
- \* Grattez toute peinture et le placage sur les régions à coller.
- \* Laissez sécher la peinture complètement avant de manipuler des pièces.
- \* Toute pièce non-utilisée peut être jetée.

### LEA ESTO ANTES DE EMPEZAR

- \* Estudie los dibujos de ensamblaje.
- \* Cada parte plástica está identificada con un número.
- \* En los dibujos de ensamblaje, algunas partes aparecerán marcadas con una estrella ★ para indicar plástico enchapado en cromo.
- \* Para mejor adhesión de pintura y calcomanías, lave las partes plásticas en una solución de detergente suave. Enjuague y deje secar al aire.
- \* Verifique el encastrado de cada pieza antes de cementar en su lugar.
- \* Use sólo cemento para plástico de poliestireno.
- \* Raspe las placas y la pintura de las áreas a cementar.
- \* Deje secar la pintura totalmente antes de manipular las partes.
- \* Cualesquiera partes sin usar se pueden descartar.

### CUSTOMER SERVICE

If you have any questions or comments, call our hotline at: (800) 833-3570 or visit our website : [www.revell.com](http://www.revell.com)

Be sure to include the plan number (85088900200), part number description, and your return address and phone number or, please write to:

**Revell Inc Consumer Service Department,  
1850 Howard Street Unit A,  
Elk Grove Village, Illinois 60007**

### SERVICE À LA CLIENTÈLE

Pour toute question ou commentaire, contactez notre ligne d'assistance au: (800) 833-3570 ou Visitez notre site Web: [www.revell.com](http://www.revell.com)

Assurez-vous d'inclure le numéro de plan (85088900200), la description du numéro de pièce, votre adresse de retour et votre numéro de téléphone ou, écrivez à:

**Revell Inc Consumer Service Department,  
1850 Howard Street Unit A,  
Elk Grove Village, Illinois 60007**

### SERVICIO AL CLIENTE

Si tiene alguna pregunta o comentario, llame a nuestra línea directa al: (800) 833-3570 o Visite nuestro sitio web: [www.revell.com](http://www.revell.com)

Asegúrese de incluir el número de plano (85088900200), descripción del número de parte, y su dirección y número de teléfono para responder o, sírvase escribir a:

**Revell Inc Consumer Service Department,  
1850 Howard Street Unit A,  
Elk Grove Village, Illinois 60007**

<b>PAINT GUIDE</b> <i>This paint guide is provided to complete this kit as shown on the box.</i>	<b>GUIDE DE PEINTURE</b> <i>Ce guide de peinture est fourni pour compléter cet ensemble tel qu'indiqué sur l'emballage.</i>	<b>GUÍA DE PINTURA</b> <i>Esta guía de pintura se suministra para completar este equipo tal como se muestra en la caja.</i>
<b>A</b> Aluminum	Aluminium	Aluminio
<b>B</b> Flat Gray	Gris mat	Gris mate
<b>C</b> Metallic Orange	Orange métallisé	Anaranjado metálico
<b>D</b> Semi Gloss Black	Noir satiné	Negro semibrillante
<b>E</b> Steel	Acier	Acero
<b>F</b> Turn Signal Amber	Feu clignotant de direction ambre	Luz de giro ámbar
<b>*</b> Body Color		

<b>DECAL APPLICATION INSTRUCTIONS</b>
1. Cut desired decal from sheet.
2. Dip decal in water for a few seconds.
3. Place wet decal on paper towel.
4. Wait until decal is movable on paper backing.
5. Place decal in position on model, face up and slide backing away.
6. Press out air bubbles with a soft damp cloth.
7. Milkyness that may appear is for better decal adhesion and will dry clear. Wipe away any excess adhesive.
8. Do not touch decal until fully dry.
9. Allow the decals 48 hours to dry before applying clear coat.
10. Decals are compatible with setting solutions or solvents.

<b>INSTRUCTIONS POUR L'APPLICATION DE DÉCALCOMANIE</b>
1. Découpez la décalcomanie désirée sur la feuille.
2. Trempez la décalcomanie durant quelques secondes dans l'eau.
3. Placez la décalcomanie sur une serviette de papier.
4. Attendez jusqu'à ce que la décalcomanie puisse être retirée de l'endos en papier.
5. Placez la décalcomanie en position sur votre modèle, face vers le haut, et retirez l'endos.
6. Pressez pour évacuer les bulles d'air avec un chiffon doux humide.
7. La formation d'un voile blanchâtre qui pourrait apparaître sert à la meilleure adhésion de la décalcomanie et deviendra claire une fois séchée. Nettoyez tout excès d'adhésif.
8. Ne touchez pas la décalcomanie tant qu'elle ne sera pas entièrement séchée.
9. Laissez sécher la décalcomanie durant 48 heures avant d'appliquer un enduit protecteur.
10. Les décalcomanies sont compatibles avec les solutions de séchage et les solvants.

<b>INSTRUCCIONES DE APLICACIÓN DE CALCOMANÍAS</b>
1. Corte la calcomanía deseada de la lámina.
2. Sumerja la calcomanía en agua por unos segundos.
3. Coloque la calcomanía húmeda sobre una toalla de papel.
4. Espere hasta que la calcomanía se mueva en la lámina posterior de papel.
5. Coloque la calcomanía en posición sobre el modelo, con la cara hacia arriba y deslice la lámina posterior hasta quitarlo.
6. Presione para quitar las burbujas de aire con un trapo suave húmedo.
7. La lechosidad que puede aparecer es para una mejor adhesión de la calcomanía y se secará completamente. Limpie cualquier exceso de adhesivo.
8. No toque la calcomanía hasta que esté totalmente seca.
9. Deje secar las calcomanías 48 horas antes de aplicar "clear coat".
10. Las calcomanías son compatibles con las soluciones de fijación o los solventes.



\* REPEAT SEVERAL TIMES  
\* A RÉPÉTEZ PLUSIEURS FOIS  
\* REPITA VARIAS VECES



\* REPEAT PROCEDURE  
\* RÉPÉTEZ LA PROCÉDURE  
\* REPITA EL PROCEDIMIENTO



\* OPTIONAL PARTS  
\* PIÈCES OPTIONNELLES  
\* PARTES OPCIONALES



\* DECAL  
\* DÉCALCOMANIE  
\* CALCOMANÍA



\* ASSEMBLY CAUTION  
\* AVERTISSEMENT POUR L'ASSEMBLAGE  
\* PRECAUCIÓN DE ENSAMBLAJE



\* CEMENT TOGETHER  
\* COLLER ENSEMBLE  
\* CEMENTAR Y UNIR



\* REMOVE AND THROW AWAY  
\* RETIREZ ET JETER  
\* RETIRE Y DESCARTE



\* DO NOT CEMENT  
\* NE PAS COLLER  
\* NO CEMENTAR



\* OPEN HOLE  
\* LAISSEZ SÉCHER LES PIÈCES  
\* ABRA AGUJERO



\* REMOVE TAPE  
\* RUBAN AMOVIBLE  
\* CINTA DEMONTABLE



\* RUBBER BAND TOGETHER  
\* SERRER ENSEMBLE AVEC UNE BANDE ÉLASTIQUE  
\* UNA CON BANDA ELÁSTICA



\* STICKER DECAL  
\* DÉCALCOMANIE AUTOCOLLANTE  
\* CALCOMANÍA AUTOADHESIVA



\* WEIGHT  
\* POIDS  
\* PESO



\* TRIM OFF  
\* DÉCOUPEZ  
\* RECORTE

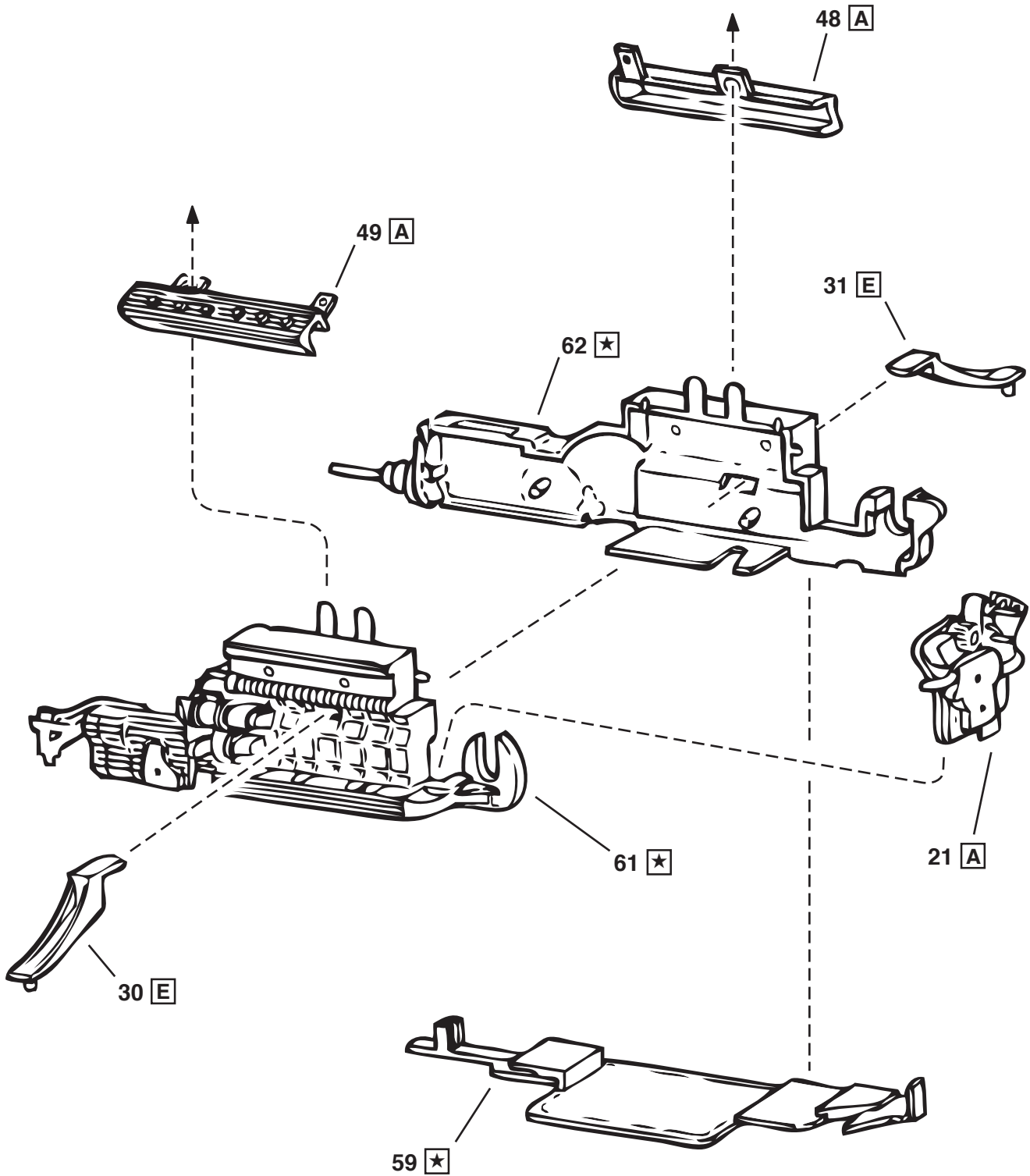


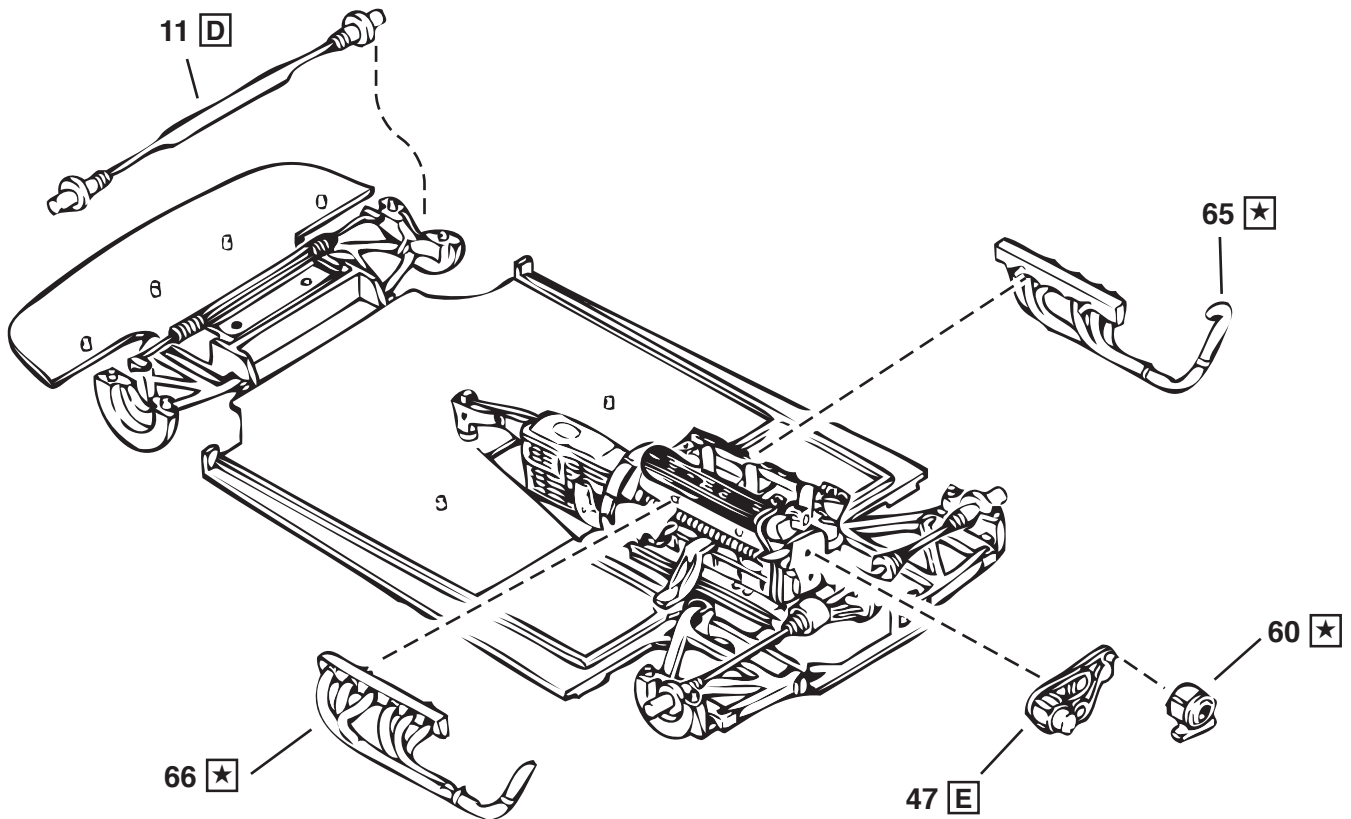
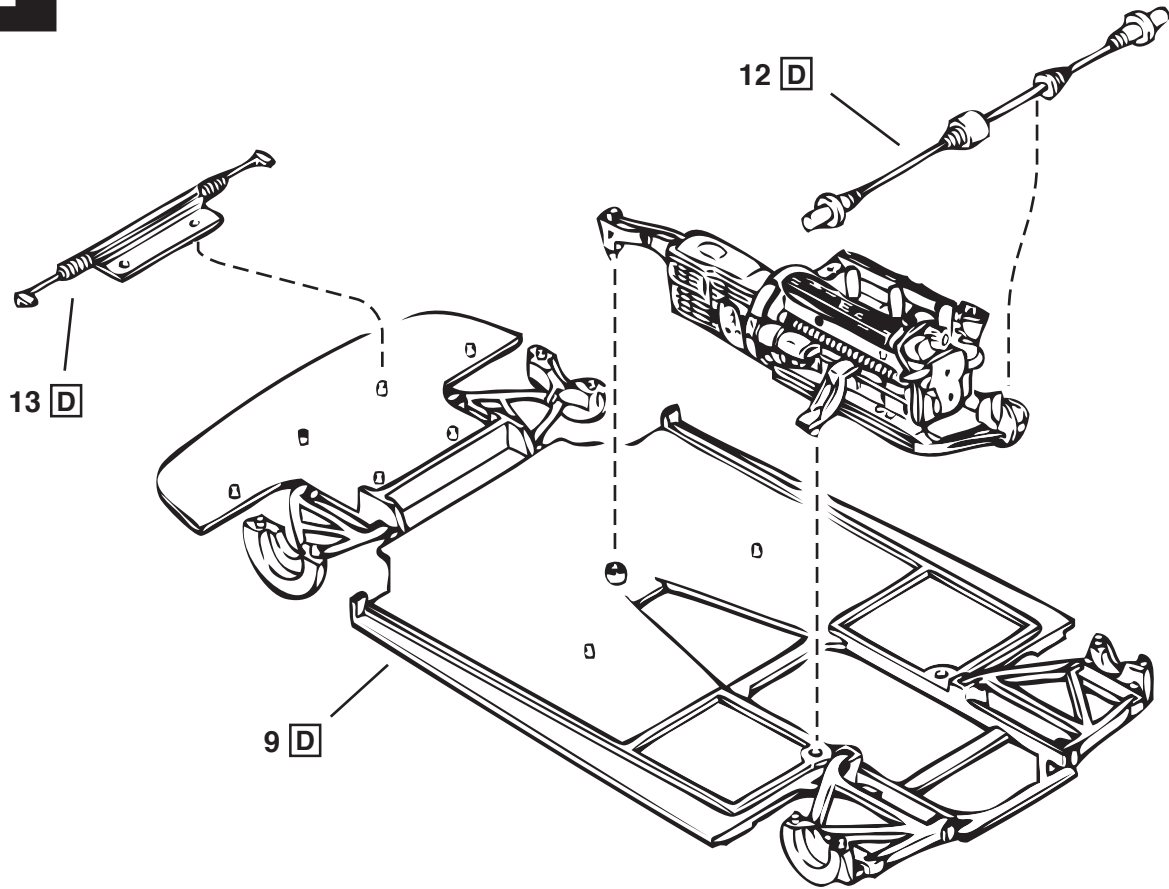
\* HEATED SCREWDRIVER END  
\* POINTE CHAUFFÉE DE TOURNEVIS  
\* EXTREMO DE DESTORNILLADOR CALENTADO

#	PART NAME	NOM DE PARTIE	NOMBRE DE PARTE
1	Body	Carrosserie	Cuerpo
2	Lt. Radiator	Radiateur gauche	Radiador izquierdo
3	Rt. Radiator	Radiateur droit	Radiador derecho
4	Center Brake Light	Feu de freinage central	Luz de freno central
5	Engine Cover	Couvercle de moteur	Cubierta del motor
6	Rt. Door Panel	Panneau de porte droite	Panel derecho de puerta
7	Lt. Door Panel	Panneau de porte gauche	Panel izquierdo de puerta
8	Rear Body Panel	Panneau arrière de carrosserie	Panel de carrocería trasera
9	Chassis Pan	Cuvette de châssis	Soporte del chasis
10	Tool	Outil	Herramienta
11	Front Axle	Essieu avant	Eje delantero
12	Rear Axle	Essieu avant	Eje trasero
13	Tie Rod	Barre d'accouplement	Barra de acoplamiento
14	Windshield Wiper	Essuie glace	Limpiaparabrisas
15	Rear Springs	Ressorts arrière	Resortes traseros
16	Pedal Assembly	Assemblage de pédale	Ensamblaje del pedal
17	Rt. Exhaust	Échappement de droite	Tubo de escape derecho
18	Lt. Exhaust	Échappement de gauche	Tubo de escape izquierdo
19	Front Inner Wheel	Roue interne avant	Rueda interna delantera
20	Rear Inner Wheel	Roue interne arrière	Rueda interna trasera
21	Engine Front	Avant du moteur	Frente del motor
22	Rt. Mirror Housing	Châssis du miroir droit	Carcasa del retrovisor derecho
23	Lt. Mirror Housing	Châssis du miroir gauche	Carcasa del retrovisor izquierdo
25	Rt. Bumper Support	Support de pare-chocs droit	Soporte del parachoques derecho
26	Lt. Bumper Support	Support de pare-chocs gauche	Soporte del parachoques izquierdo
27	Rear Bumper	Pare-chocs arrière	Parachoques trasero
28	Rear Bulkhead	Cloison arrière	Mamparo trasero
29	Rear Wheel Wells	Passages de roue arrière	Compartimientos de ruedas traseras
30	Lt. Engine Mount	Montage gauche du moteur	Montaje del motor izquierdo
31	Rt. Engine Mount	Montage droit du moteur	Montaje del motor derecho
32	Interior	Intérieur	Interior
35	Dashboard	Tableau de bord	Tablero
36	Instrument Shroud	Hauban d'instrument	Aro de refuerzo instrumental
37	Shifter	Embrayage	Cambiador de velocidades
38	Steering Column Bottom	Bas de la colonne de direction	Parte inferior de la columna de dirección

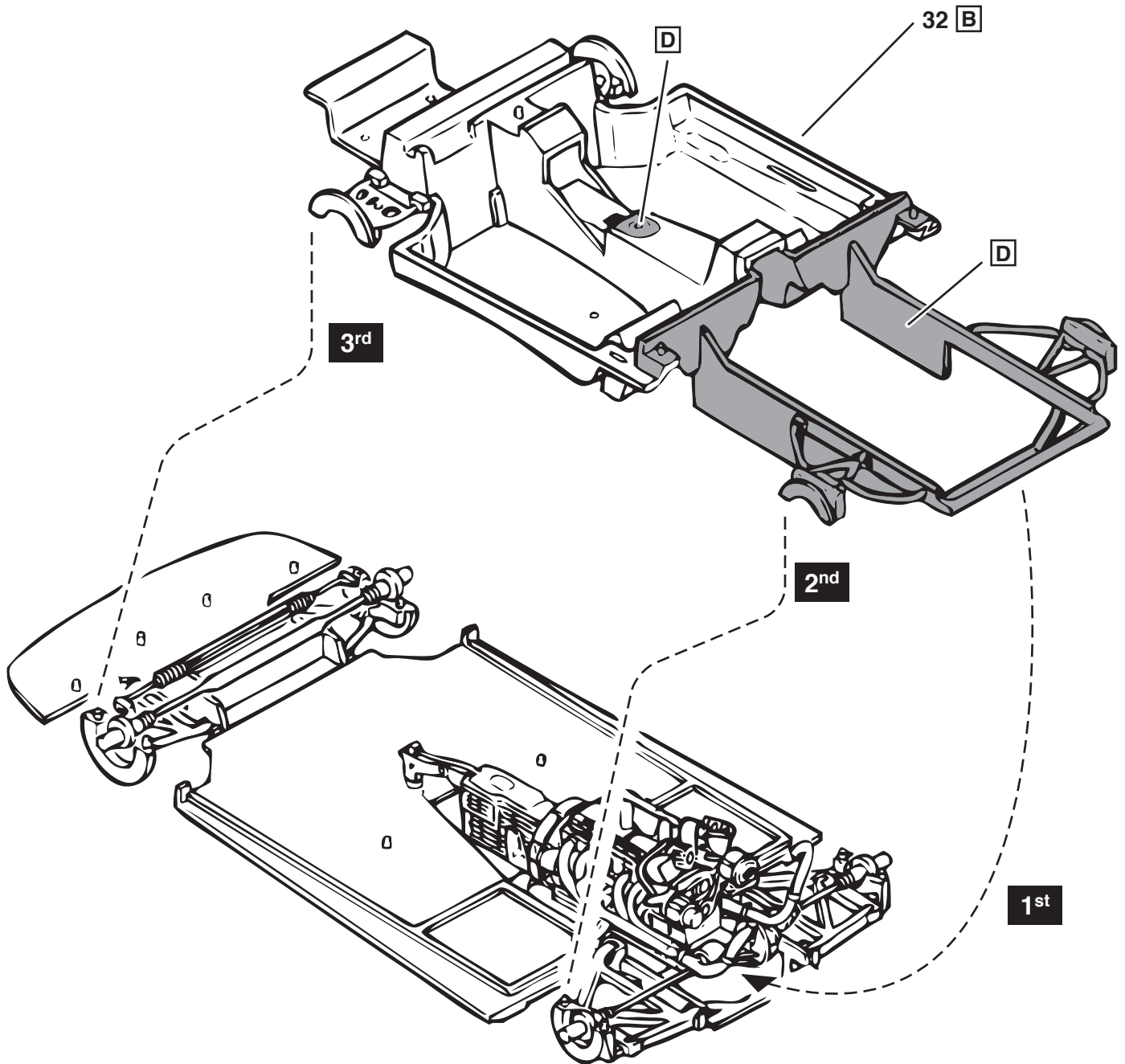
#	PART NAME	NOM DE PARTIE	NOMBRE DE PARTE
39	Steering Column Top	Haut de la colonne de direction	Parte superior de la columna de dirección
40	Steering Wheel	Volant	Volante de dirección
41	Lt. Spoiler Support	Support gauche de l'aileron	Soporte izquierdo del alerón
42	Rt. Spoiler Support	Support droit de l'aileron	Soporte derecho del alerón
43	Upper Frame	Châssis supérieur	Marco superior
44	Seat	Siège	Asiento
45	Rear Spoiler	Aileron arrière	Deflector trasero
46	Front Wheel Wells	Puits des roues avant	Compartimientos de ruedas delanteras
47	Belt Assembly	Assemblage de courroie	Ensamblaje del cinturón
48	Rt. Rocker Cover	Cache-culbuteurs droit	Tapa de balancines derecha
49	Lt. Rocker Cover	Cache-culbuteurs gauche	Tapa de balancines izquierda
55	Front Outer Wheel	Roue externe avant	Rueda externa delantera
56	Rear Outer Wheel	Roue externe arrière	Rueda externa trasera
57	Rear View Mirror	Rétroviseur	Espejo retrovisor trasero
58	Exhaust Tip	Bout d'échappement	Punta del tubo de escape
59	Engine Bottom	Dessous du moteur	Parte inferior del motor
60	Alternator	Alternateur	Alternador
61	Lt. Engine Half	Moitié gauche du moteur	Mitad izquierda del motor
62	Rt. Engine Half	Moitié droite du moteur	Mitad derecha del motor
63	Rt. Mirror	Miroir droit	Retrovisor derecho
64	Lt. Mirror	Miroir gauche	Retrovisor izquierdo
65	Rt. Exhaust Manifold	Collecteur d'échappement droit	Tubo múltiple de escape derecho
66	Lt. Exhaust Manifold	Collecteur d'échappement gauche	Tubo múltiple de escape izquierdo
67	Intake Manifold	Collecteur d'admission	Colector de admisión
70	Windows	Vitres	Ventanas
71	Backup Light	Feu de recul	Luz de retroceso
72	Driving Light	Phare de route	Luz direccional
73	Turn Signal	Feu de virage	Señal de cruce
74	Outer Taillight	Feux arrière externe	Luz trasera externa
75	Inner Taillight	Feux arrière interne	Luz trasera interna
150	Lt. Front Tire	Pneu avant gauche	Neumático delantero izquierdo
160	Rt. Front Tire	Pneu avant droit	Neumático delantero derecho
170	Rt. Rear Tire	Pneu arrière droit	Neumático trasero derecho
180	Lt. Rear Tire	Pneu arrière gauche	Neumático trasero izquierdo

1

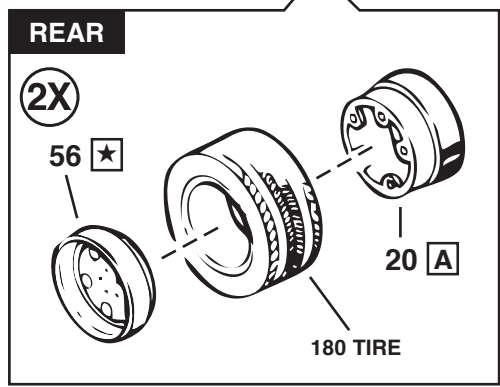
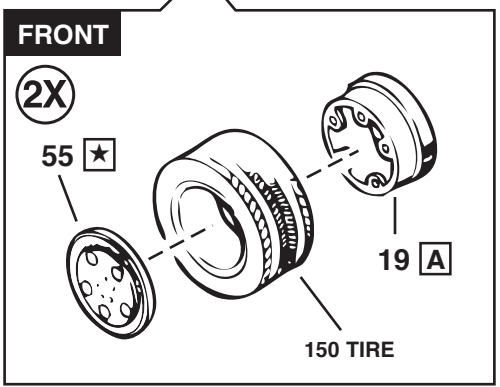
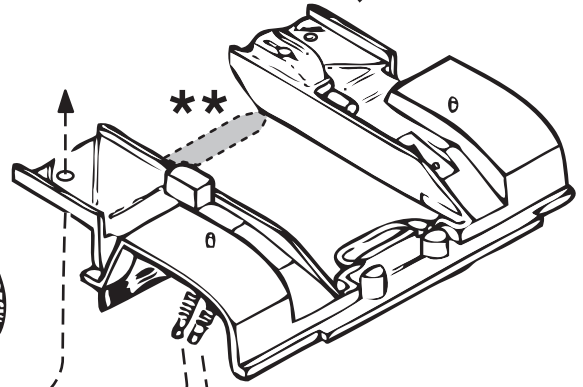
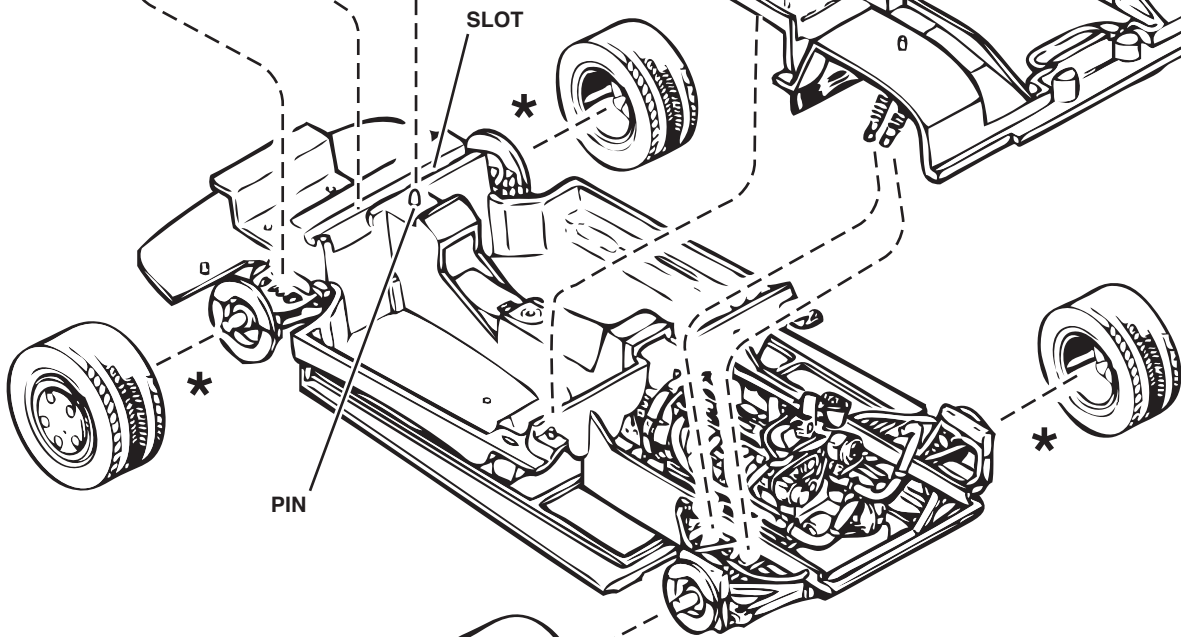
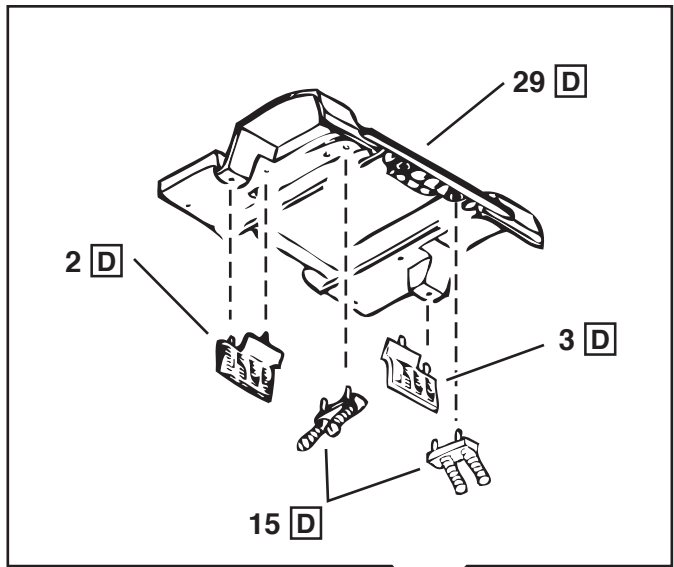
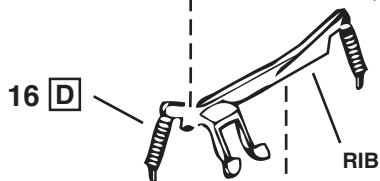
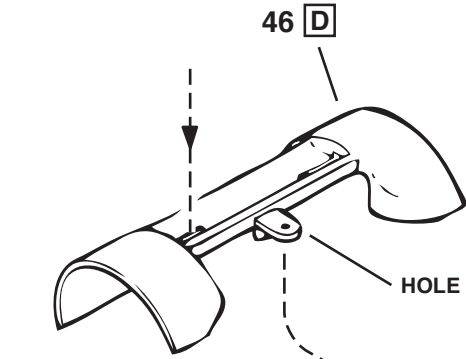




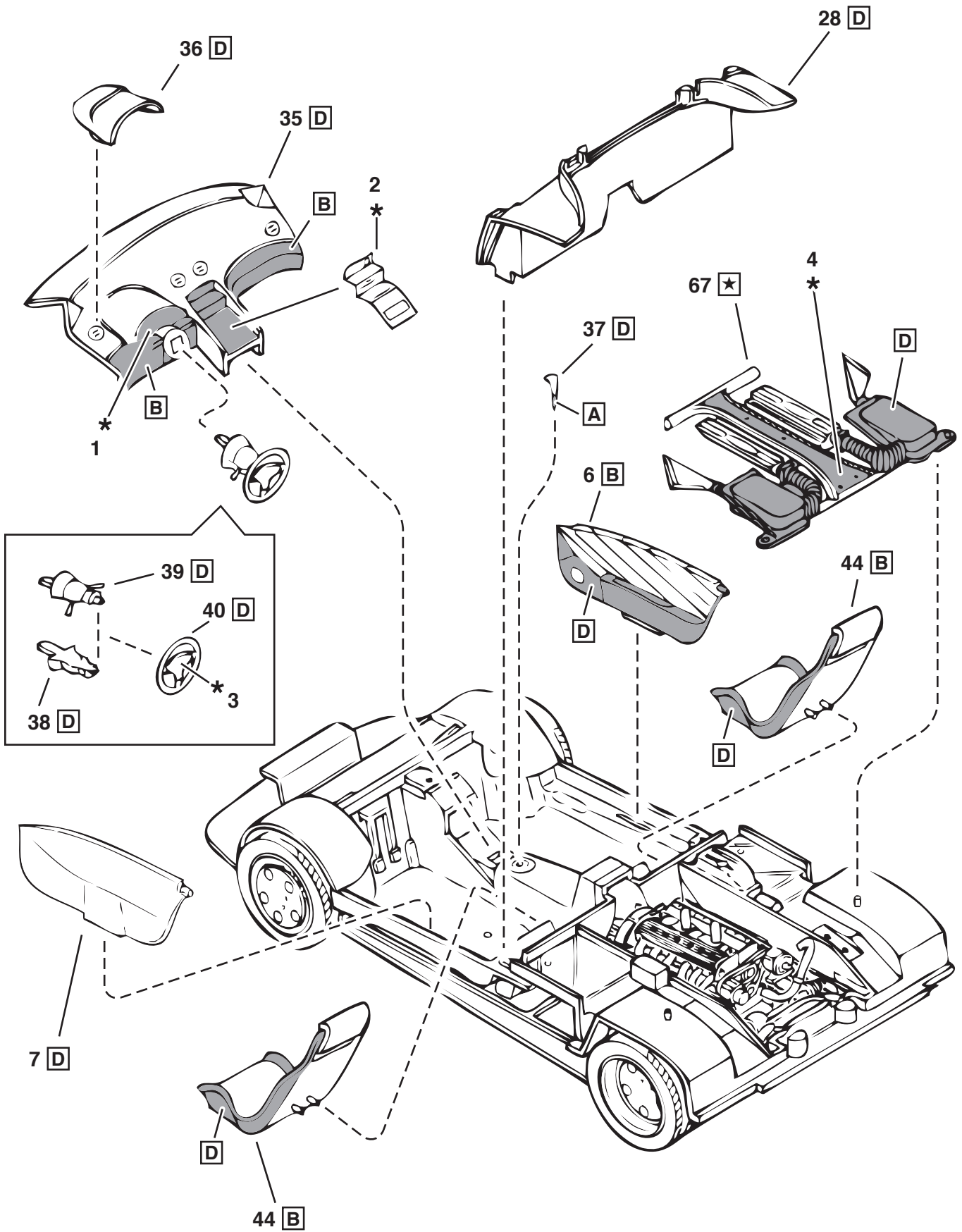
3



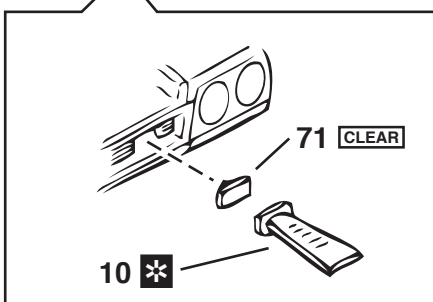
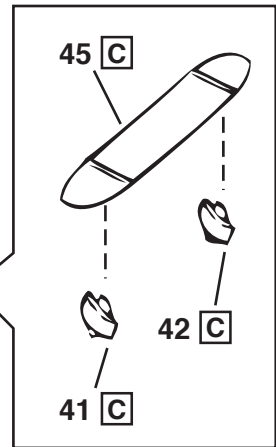
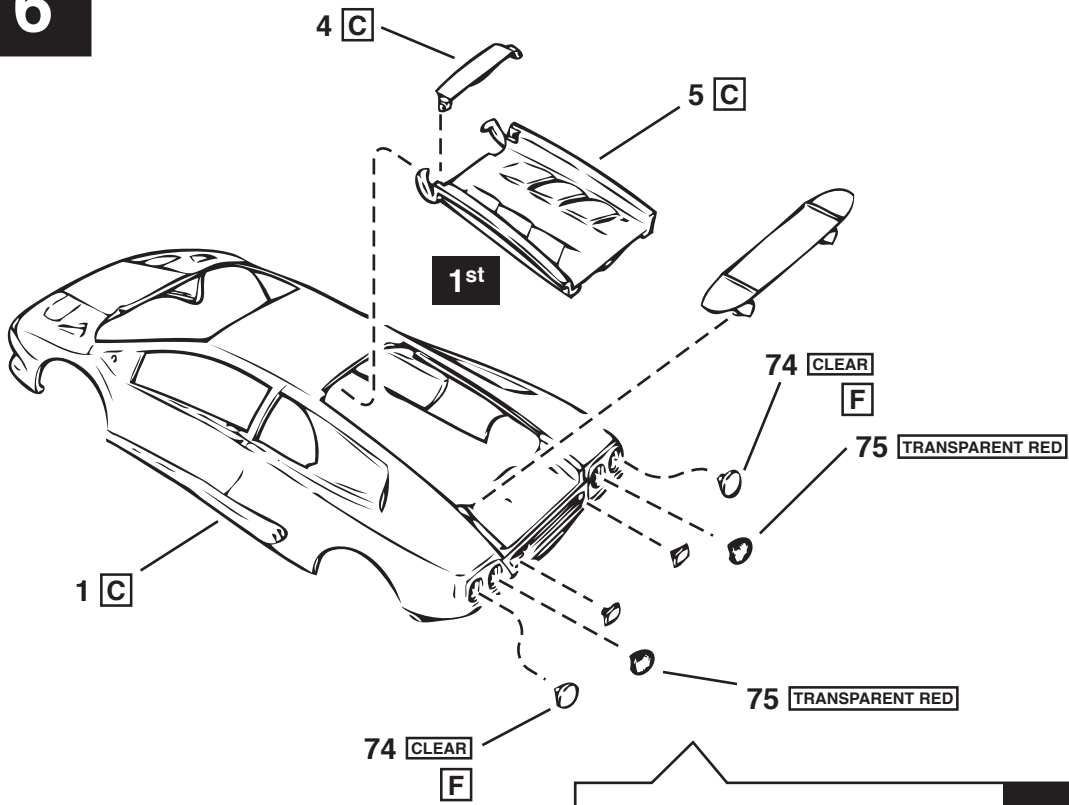
4



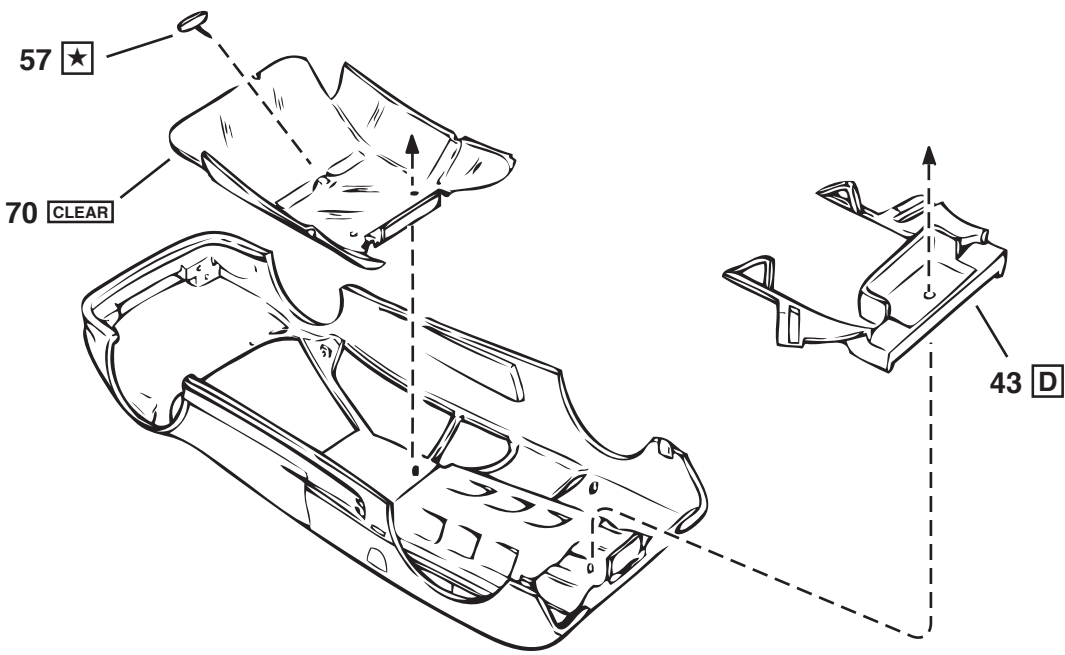
5



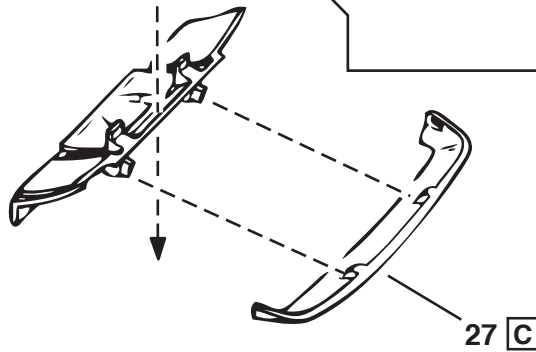
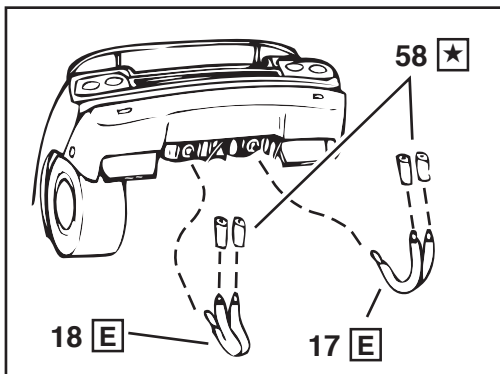
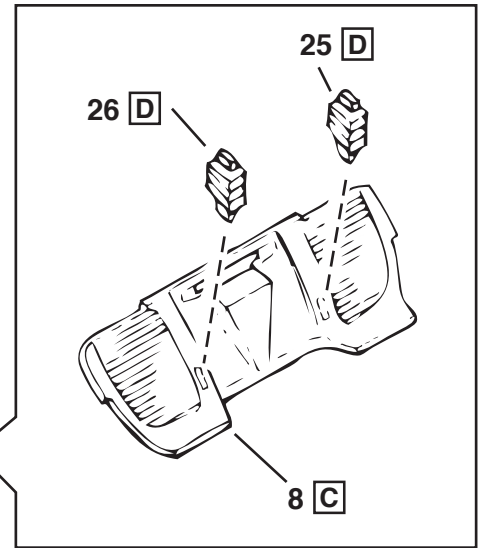
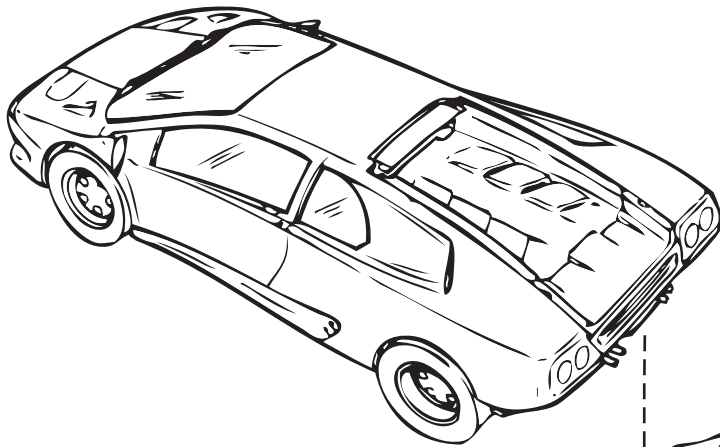
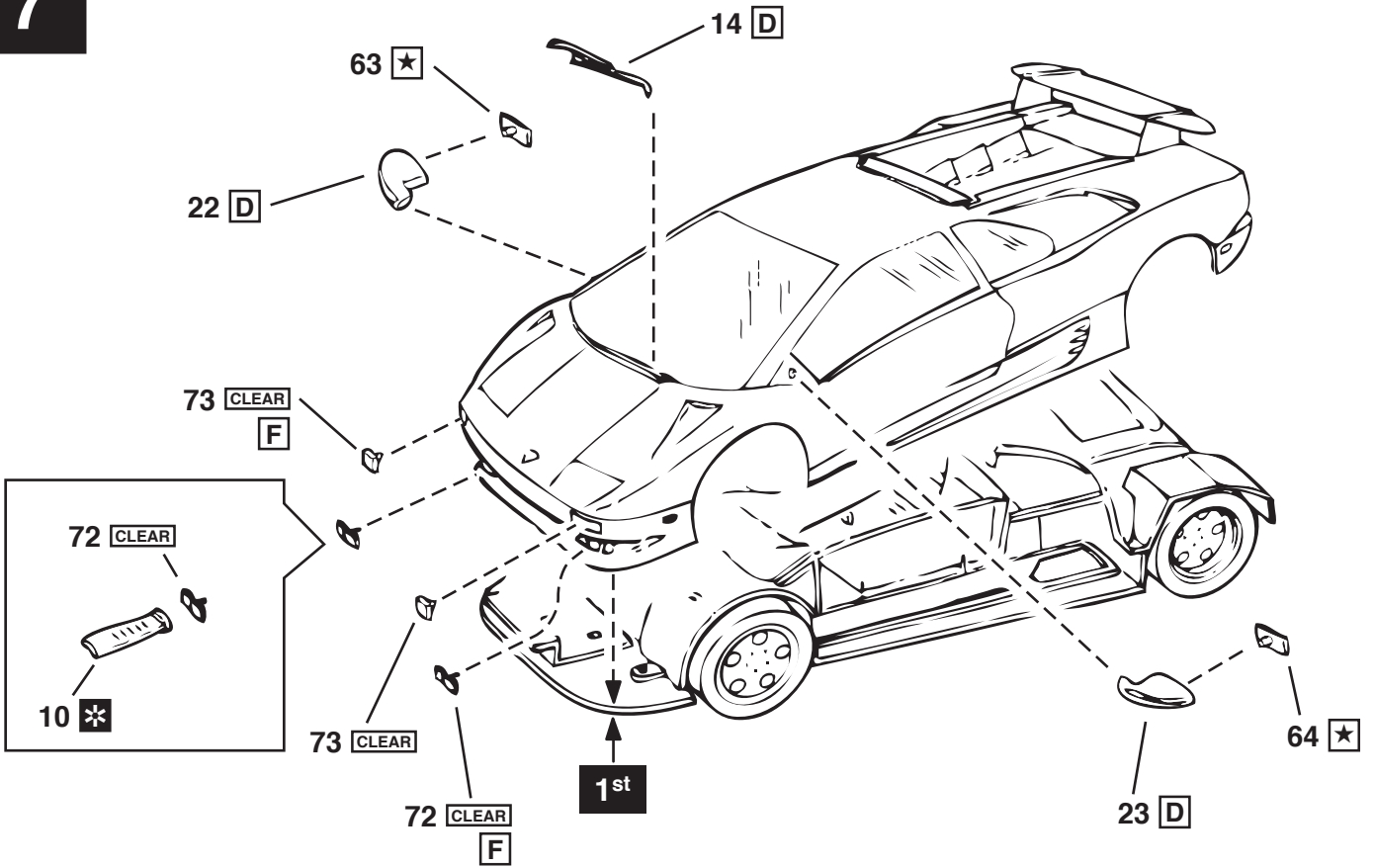
# 6



NOTE: USE TOOL TO PUSH PARTS INTO OPENING AS SHOWN.  
 REMARQUE: UTILISER L'OUTIL POUR POUSSER LES PIÈCES DANS LES OUVERTURES TEL QU'ILLUSTRÉ.  
 NOTA: UTILICE LA HERRAMIENTA PARA EMPUJAR LAS PIEZAS EN EL ORIFICIO COMO SE MUESTRA.



# 7





NOTE: DO NOT DIP DECAL # 9, 10, 11 OR 12 IN WATER. CAREFULLY CUT OUT AND USE WHITE GLUE TO ATTACH.

REMARQUE: NE PAS IMMERGER DANS L'EAU LES DÉCALCOMANIES # 9, 10, 11 ET 12. DÉCOUPER SOIGNEUSEMENT ET UTILISER DE LA COLLE BLANCHE POUR FIXER.

NOTA: NO SUMERJA LAS CALCOMANÍAS NO. 9, 10, 11, 12 EN AGUA. RECORTE CUIDADOSAMENTE Y UTILICE COLA BLANCA PARA SUJETAR.

